



แผนดำเนินงาน

ประจำปีงบประมาณ พ.ศ. ๒๕๖๒

ของ

เทศบาลตำบลพิบูลออก

อำเภอบ้านนา จังหวัดนครนายก

คำนำ

การวางแผนถือเป็นกลไกสำคัญประการหนึ่งที่จะทำให้องค์กรปกครองส่วนท้องถิ่นบรรลุจุดมุ่งหมายดังกล่าว ได้ โดยใช้กลยุทธ์ศาสตร์ที่เหมาะสม องค์กรปกครองส่วนท้องถิ่นจำเป็นต้องวางแผนใช้ทรัพยากรเหล่านั้นให้คุ้มค่า และเกิดประโยชน์สูงสุดแก่ประชาชนทั้งในปัจจุบันและอนาคตให้มีการปฏิบัติตามแผนงาน โครงการที่กำหนดให้เกิดผลสัมฤทธิ์ผลในช่วงเวลาที่กำหนด โดยการบริหารจัดการตามแผนงานโครงการนั้น จะต้องเป็นการบริหารจัดการที่ดี มีความโปร่งใส พร้อมทั้งให้มีการตรวจสอบทั้งหน่วยงานของรัฐและประชาชน แผนงานดำเนินงานฉบับนี้จัดทำขึ้นเพื่อ แสดงรายละเอียด แผนงาน โครงการ

ดังนั้น เทศบาลตำบลพิบูลออก ในฐานะหน่วยงานที่มีหน้าที่ส่งเสริมและสนับสนุนให้มีการพัฒนาชีวิตของคน ในตำบลให้ดีขึ้น จึงได้ดำเนินการจัดทำแผนดำเนินงานขึ้นเพื่อเป็นเอกสารรวบรวม แผนงานโครงการที่ดำเนินการจริง ทั้งหมด ของแต่ละปีงบประมาณ เพื่อให้ทราบถึงกิจกรรมการพัฒนาในพื้นที่ดำเนินการ ซึ่งเป็นองค์กรปกครองส่วน ท้องถิ่น มีภารกิจสำคัญในการดำเนินการเพื่อพัฒนาคุณภาพชีวิต ของประชาชนในท้องถิ่นและการพัฒนาประเทศโดยมี ส่วนร่วมในการบริหารคนขององค์กรปกครองส่วนท้องถิ่น จำเป็นอย่างยิ่งที่จะต้องมีการดำเนินงานเป็นกรอบและเป็น ตัวกำหนดทิศทางในการบริหาร ถ้าหากไม่มีแผนดำเนินงานก็จะทำให้การพัฒนาไม่ถึงจุดมุ่งหมายไว้ทิศทาง ไม่เป็นไปตาม แผนพัฒนาที่ได้กำหนดไว้ คณะกรรมการสนับสนุนการจัดทำแผนพัฒนาเทศบาลตำบลพิบูลออก จึงได้จัดทำแผนการ ดำเนินงานของเทศบาลตำบลพิบูลออก ประจำปี ๒๕๖๒ เพื่อใช้เป็นเครื่องมือสำคัญในการบริหารงานของผู้บริหาร ท้องถิ่นในการบริหารแผนงาน/โครงการ/กิจกรรมต่าง ๆ ให้มีความพร้อมจนเหมาะสมมีประสิทธิภาพ ประสิทธิผล และ มีความชัดเจนในการปฏิบัติมากขึ้น รวมทั้งสามารถติดตามประเมินผลเมื่อสิ้นปีมีความสะดวกมากขึ้นและสามารถ ตอบสนองความต้องการของประชาชนต่อไป

คณะกรรมการสนับสนุนการพัฒนาจัดทำแผน
เทศบาลตำบลพิบูลออก
ตุลาคม ๒๕๖๑

สารบัญ

ส่วนที่ ๑

หน้า

- บทนำ ๑
- วัตถุประสงค์ ๑
- ขั้นตอนการจัดทำแผนการดำเนินงาน ๑
- ประโยชน์ของแผนการดำเนินงาน ๓
- ระยะเวลาในการจัดทำแผนการดำเนินงาน ๓
- แนวทางในการจัดทำแผนการดำเนินงาน ๓

ส่วนที่ ๒

- บัญชีสรุปจำนวนโครงการและงบประมาณแผนดำเนินงานประจำปีงบประมาณ ๒๕๖๒ ๔
- บัญชีโครงการ/กิจกรรม/งบประมาณแผนดำเนินงานประจำปีงบประมาณ ๒๕๖๒ ๖
 - ยุทธศาสตร์การพัฒนาด้านโครงสร้างพื้นฐาน ๖
 - ยุทธศาสตร์การพัฒนาด้านการส่งเสริมคุณภาพชีวิต ๑๕
 - ยุทธศาสตร์การพัฒนาเมืองและการบริหารจัดการที่ดี ๓๕
 - ยุทธศาสตร์การพัฒนาทรัพยากรธรรมชาติสิ่งแวดล้อมและท่องเที่ยว ๕๕

ส่วนที่ ๑

บทนำ

แผนการดำเนินงานประจำปีงบประมาณ พ.ศ.๒๕๖๒

บทนำ

แผนการดำเนินงานประจำปีงบประมาณ พ.ศ. ๒๕๖๒ ของเทศบาลตำบลพิบูลออกนั้นมีจุดมุ่งหมายเพื่อแสดงถึงรายละเอียดแผนงาน/โครงการพัฒนาและกิจกรรมที่ดำเนินการจริงทั้งหมดในพื้นที่ของเทศบาลตำบลพิบูลออก ประจำปีงบประมาณ พ.ศ. ๒๕๖๒ ทำให้แนวทางในการดำเนินงานในปีงบประมาณ พ.ศ. ๒๕๖๒ ของเทศบาลตำบลพิบูลออก มีความชัดเจนในการปฏิบัติมากขึ้น มีการประสานและบูรณาการทำงานกับหน่วยงานที่เกี่ยวข้องและมีการจำแนกรายละเอียดต่าง ๆ ของแผน/โครงการ/กิจกรรมในแผนการดำเนินงานให้การติดตามประเมินผลเมื่อสิ้นปีมีความสะดวกมากขึ้นอีกด้วย

วัตถุประสงค์ของแผนการดำเนินงาน

การจัดทำแผนการดำเนินงานประจำปีงบประมาณ พ.ศ. ๒๕๖๒ ของเทศบาลตำบลพิบูลออก วัตถุประสงค์ที่สำคัญในด้านต่าง ๆ ซึ่งสามารถจำแนกได้ดังนี้

๑. ด้านการบริการจัดการ แผนการดำเนินงานเป็นเครื่องมือสำคัญในการบริหารงานของผู้บริหารเทศบาลตำบลพิบูลออก ที่ช่วยควบคุมการดำเนินงานตามแผนงาน/โครงการ/กิจกรรม ทั้งหมดที่จะดำเนินการจริงในพื้นที่ของปีงบประมาณ พ.ศ.๒๕๖๒ ให้เป็นไปอย่างเหมาะสมและมีประสิทธิภาพ รวมทั้งยังเป็นเครื่องมือในการติดตามการดำเนินงานการประเมินผล

๒. ด้านบริหารงานพัสดุ การจัดทำแผนการดำเนินงานของเทศบาลตำบลพิบูลออก จะดำเนินการจัดทำสอดคล้องกับแผนการจัดหาพัสดุประจำปีควบคู่กันไป และใช้เป็นแนวทางในการบริหารงานพัสดุให้เป็นไปในแนวทางเดียวกัน โดยคำนึงถึงช่วงระยะเวลาการดำเนินงานของโครงการแต่ละโครงการ ความต้องการของประชาชนหรือหน่วยงานที่เกี่ยวข้อง งบประมาณที่จะได้รับและที่ตั้งจ่ายไว้ ซึ่งจะช่วยให้ทราบถึงระยะเวลาที่ชัดเจน มีแผนงานที่กำหนดไว้เป็นที่แน่นอน สะดวกต่อการดำเนินการจัดซื้อจัดจ้างและการบริหารด้านการพัสดุได้ดียิ่งขึ้น มีการเตรียมงานตามขั้นตอนการจัดซื้อจัดจ้างให้สามารถดำเนินการได้โดยเร็วที่สุด

๓. ด้านการบริหารการเงินและงบประมาณ มีการวางแผนการใช้จ่ายเงินงบประมาณไว้เป็นที่ค่อนข้างชัดเจนในการปฏิบัติมากขึ้น โดยให้ความสำคัญกับการบริหารงบประมาณ และการกระจายงานออกไปในระหว่างปี เพื่อป้องกันการกระจุกตัวของปริมาณตอนใกล้สิ้นปีงบประมาณ และมีการกำหนดระยะเวลาในการบริหารงบประมาณประจำปีให้เป็นไปอย่างมีประสิทธิภาพ

ขั้นตอนการจัดทำแผนการดำเนินงาน

ในส่วนของขั้นตอนการจัดทำแผนการดำเนินงานประจำปีงบประมาณ พ.ศ. ๒๕๖๒ ของเทศบาลตำบลพิบูลออกนั้น ได้ดำเนินการตามขั้นตอนตามระเบียบกระทรวงมหาดไทยว่าด้วยการจัดทำแผนพัฒนาขององค์กรปกครองส่วนท้องถิ่น (หมวด ๕ ข้อ ๒๖และข้อ ๒๗) ซึ่งได้ดำเนินการจัดทำแผนดำเนินงานโดยมีขั้นตอนดังนี้

ขั้นตอนที่ ๑ การเก็บรวบรวมข้อมูล

คณะกรรมการสนับสนุนการจัดทำแผนพัฒนางานตามแผนงาน/โครงการพัฒนาของเทศบาลตำบลพิบูลออก หน่วยราชการ ส่วนภูมิภาค รัฐวิสาหกิจและหน่วยงานอื่น ๆ ที่ต้องดำเนินงานในพื้นที่ของเทศบาลตำบล

ขั้นตอนที่ ๒ การจัดทำร่างแผนการดำเนินงาน

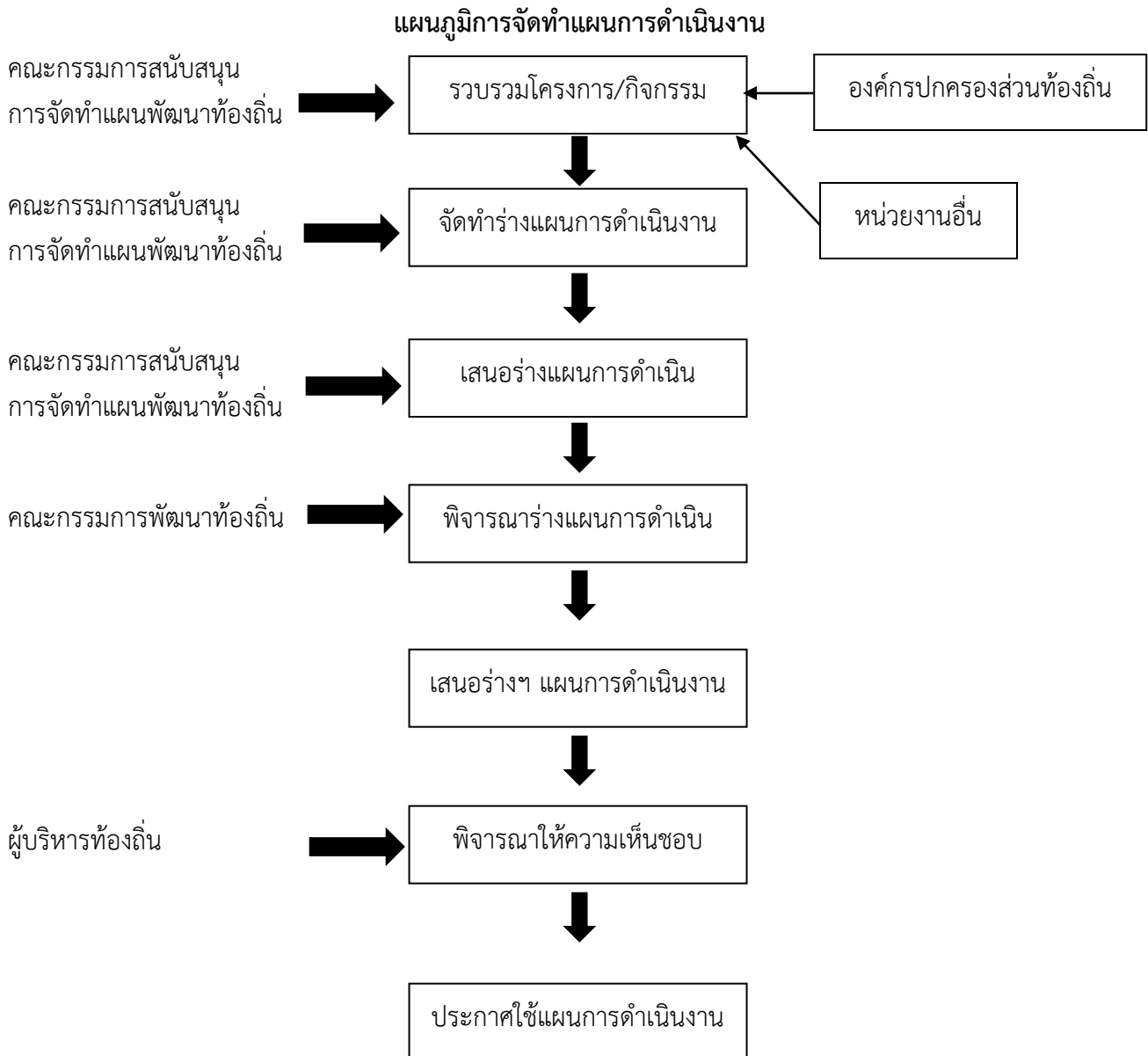
๑. คณะกรรมการสนับสนุนการพัฒนาท้องถิ่น จัดทำร่างแผนการดำเนินงานโดยพิจารณาจัดหมวดหมู่ให้สอดคล้องกับยุทธศาสตร์และแนวทางการพัฒนาท้องถิ่นกำหนดไว้ในยุทธศาสตร์การพัฒนาของเทศบาลตำบลพิบูลออก

๒. คณะกรรมการสนับสนุนการจัดทำแผนพัฒนาท้องถิ่น นำร่างแผนการดำเนินงานเสนอต่อคณะกรรมการพัฒนาท้องถิ่น

๓. คณะกรรมการพัฒนาท้องถิ่นพิจารณาร่างแผนการดำเนินงาน แล้วเสนอผู้บริหารงานท้องถิ่นเพื่อให้ความเห็นชอบ

ขั้นตอนที่ ๓ การประกาศแผนการดำเนินงาน

เมื่อผู้บริหารท้องถิ่นให้ความเห็นชอบร่างแผนการดำเนินงานแล้วให้ประกาศเป็นแผนการดำเนินงานเพื่อให้ประชาชนในท้องถิ่นทราบ และสามารถตรวจสอบได้



ประโยชน์ของแผนการดำเนินงาน

การจัดทำแผนการดำเนินงานของเทศบาลตำบลพิบูลย์นอก เพื่อประโยชน์ในการกำหนดแนวทางการดำเนินงานในปีงบประมาณ พ.ศ. ๒๕๖๒ ให้มีความชัดเจนในการปฏิบัติงานตามแผนงาน/โครงการ/กิจกรรมที่จะดำเนินการจริงในปีงบประมาณมากขึ้น มีการร่วมมือประสานงานและบูรณาการทำงานกับหน่วยงานที่เกี่ยวข้องและมีการจำแนกรายละเอียดต่าง ๆ ของแผนงาน/โครงการ/กิจกรรมในแผนการดำเนินงาน ซึ่งจะทำให้การติดตามประเมินผลเมื่อสิ้นปีมีความสะดวกมากขึ้น อีกทั้งยังเป็นเครื่องมือสำคัญในการบริหารงานของผู้บริหารที่ช่วยควบคุมการดำเนินงานตามแผนงาน/โครงการ/กิจกรรม ทั้งหมดที่จะดำเนินการจริงในพื้นที่ตำบลพิบูลย์นอกในปีงบประมาณ พ.ศ. ๒๕๖๒ ให้เป็นไปอย่างเหมาะสมและมีประสิทธิภาพ และยังใช้เป็นแนวทางในการบริหารงานพัสดุให้เป็นไปในแนวทางเดียวกัน โดยมีการกำหนดช่วงเวลาการดำเนินงานของโครงการแต่ละโครงการตามความต้องการของประชาชนและหน่วยงานที่เกี่ยวข้องงบประมาณที่จะได้รับและที่ตั้งจ่ายไว้ ซึ่งจะช่วยให้ทราบถึงระยะเวลาที่จะต้องดำเนินการอย่างชัดเจน มีแผนงานกำหนดไว้เป็นที่แน่นอน สะดวกต่อการดำเนินการจัดซื้อจัดจ้างและการบริหารงานด้านการพัสดุได้เป็นอย่างดี มีการเตรียมงานตามขั้นตอนการจัดซื้อจัดจ้างให้สามารถดำเนินการได้อย่างรวดเร็ว มีการวางแผนการใช้จ่ายเงินงบประมาณไว้เป็นช่วงระยะเวลาที่ค่อนข้างชัดเจนทำให้ง่ายต่อการควบคุมต่อระบบบัญชี และในส่วนนี้ได้ให้ความสำคัญกับการบริหารงบประมาณและการกระจายงานออกไปในระหว่างปี เพื่อป้องกันการกระจุกตัวของปริมาณงานตอนใกล้สิ้นปีงบประมาณและมีการกำหนดระยะเวลาในการบริหารงานงบประมาณประจำปีให้เป็นไปอย่างมีประสิทธิภาพ

ระยะเวลาในการจัดทำแผนการดำเนินงาน

แผนการดำเนินงานต้องจัดทำให้แล้วเสร็จภายในสามสิบวันนับแต่วันที่ประกาศใช้งบประมาณรายจ่ายประจำปี งบประมาณรายจ่ายเพิ่มเติม งบประมาณจากเงินสะสม หรือได้รับแจ้งแผนงาน/โครงการจากหน่วยราชการ ส่วนกลาง ส่วนภูมิภาค รัฐวิสาหกิจ หรือหน่วยงานอื่น ๆ ที่ต้องการดำเนินการในพื้นที่องค์กรปกครองส่วนท้องถิ่นในปีงบประมาณนั้น

แนวทางในการจัดทำแผนการดำเนินงาน

แผนการดำเนินงานเป็นเครื่องมือสำคัญในการบริหารงานของผู้บริหารท้องถิ่นเพื่อควบคุมการดำเนินงานให้เป็นไปอย่างเหมาะสมและมีประสิทธิภาพรวมทั้งยังเป็นเครื่องมือในการติดตามการดำเนินงานและการประเมินผล ดังนั้นแผนปฏิบัติการจึงมีแนวทางในการจัดทำ ดังนี้

๑. เป็นแผนที่แยกออกมาจากแผนพัฒนา และมีลักษณะเป็นการดำเนินการ (Action Plan)
๒. จัดทำหลังจากที่ได้มีการจัดทำงบประมาณรายจ่ายประจำปีแล้ว
๓. แสดงถึงเป้าหมาย รายละเอียดกิจกรรม งบประมาณ ระยะเวลาดำเนินการที่ชัดเจน และแสดงถึงการดำเนินงานจริง
๔. เป็นการรวบรวมข้อมูลจากทุกหน่วยงานที่จะเข้ามาดำเนินการในพื้นที่องค์กรปกครองส่วนท้องถิ่น

ส่วนที่ ๒

บัญชีโครงการ/กิจกรรม

บัญชีสรุปจำนวนโครงการและงบประมาณ
แผนการดำเนินงาน ประจำปีงบประมาณ พ.ศ. ๒๕๖๒
เทศบาลตำบลพิบูลออก อำเภอบ้านนา จังหวัดนครนายก

ยุทธศาสตร์/แนวทางการพัฒนา	จำนวนโครงการ ที่ดำเนินการ	คิดเป็นร้อยละ ของโครงการทั้งหมด	จำนวนงบประมาณ	คิดเป็นร้อยละ งบประมาณทั้งหมด	หน่วยงาน ดำเนินการ
๑. ยุทธศาสตร์การพัฒนาด้านโครงการพื้นฐาน					
๑.๑ การก่อสร้าง ปรับปรุง และบำรุงรักษาถนน สะพาน ทางเท้า ท่อระบายน้ำ	๑๒	๙.๒๓	๓,๖๙๒,๐๐๐	๒๐.๘๖	กองช่าง
๑.๒ การขยายไฟฟ้าและประปา	-	-	-	-	กองช่าง
๑.๓ การส่งเสริมสนับสนุนการพัฒนาระบบผังเมือง และการพัฒนาตามผังเมือง	๓	๒.๓๐	๑๒๐,๐๐๐	๐.๖๗	กองช่าง
๒. ยุทธศาสตร์การพัฒนาด้านการส่งเสริมคุณภาพชีวิต					
๒.๑ การศึกษา ศาสนา คุณธรรม จริยธรรม วัฒนธรรม ประเพณีและภูมิปัญญาท้องถิ่น	๑๕	๑๑.๕๓	๓,๓๘๔,๒๐๐	๑๙.๑๓	กอง การศึกษา
๒.๒ การสาธารณสุข การกีฬา และนันทนาการ	๗	๕.๓๘	๔๒๐,๐๐๐	๒.๓๗	สำนักปลัด
๒.๓ การสังคมสงเคราะห์พัฒนาคุณภาพชีวิตเด็ก สตรี ผู้สูงอายุ ผู้พิการ	๑๔	๑๐.๗๖	๑,๑๑๕,๐๐๐	๖.๓๐	สำนักปลัด
๒.๔ การรักษาความสงบเรียบร้อยและความปลอดภัยในชีวิต และทรัพย์สิน	๒	๑.๕๓	๒๐๐,๐๐๐	๑.๑๓	สำนักปลัด
๒.๕ การป้องกัน ปราบปราม และแก้ไขปัญหายาเสพติด	๒	๑.๕๓	๙๐,๐๐๐	๐.๕๐	สำนักปลัด
๒.๖ การสร้างรายได้ และส่งเสริมการพัฒนาตามปรัชญา เศรษฐกิจพอเพียง	๑	๐.๗๖	๕๕,๐๐	๐.๓๑	สำนักปลัด
รวม	๕๖	๔๓.๐๗	๙,๐๗๖,๒๐๐	๕๑.๓๑	-

บัญชีสรุปจำนวนโครงการและงบประมาณ
แผนการดำเนินงาน ประจำปีงบประมาณ พ.ศ. ๒๕๖๒
เทศบาลตำบลพิบูลออก อำเภอบ้านนา จังหวัดนครนายก

ยุทธศาสตร์/แนวทางการพัฒนา	จำนวนโครงการ ที่ดำเนินการ	คิดเป็นร้อยละ ของโครงการทั้งหมด	จำนวนงบประมาณ	คิดเป็นร้อยละ งบประมาณทั้งหมด	หน่วยงาน ดำเนินการ
๓. ยุทธศาสตร์การพัฒนาเมือง และการบริหารจัดการที่ดี					
๓.๑ การส่งเสริมการปกครองในระบอบประชาธิปไตย	-	-	-	-	สำนักปลัด
๓.๒ การส่งเสริมการมีส่วนร่วมของประชาชนในการพัฒนาท้องถิ่น	๒	๑.๕๓	๑๙๐,๐๐๐	๑.๐๗	สำนักปลัด
๓.๓ การพัฒนาองค์กร บุคลากรให้เป็นองค์กรแห่งการเรียนรู้เพื่อ รองรับการพัฒนาในด้านต่าง ๆ และรองรับประชาคมอาเซียน	๖๗	๕๑.๕๓	๘,๒๗๐,๙๕๐	๔๖.๗๖	กองคลัง
					กองช่าง
					กอง การศึกษา
					สำนักปลัด
๓.๔ การสนับสนุนศูนย์ถ่ายทอดเทคโนโลยีการเกษตรประจำตำบล พิบูลออก จะช่วยให้เกษตรกรได้ทราบข้อมูล และพัฒนาความรู้	๑	๐.๗๖	๕๐,๐๐๐	๐.๒๘	สำนักปลัด
๔. ยุทธศาสตร์การพัฒนาทรัพยากรธรรมชาติ สิ่งแวดล้อมและ การท่องเที่ยว					
๔.๑ การอนุรักษ์ ฟื้นฟู ทรัพยากรธรรมชาติ สิ่งแวดล้อมและ การปรับปรุงภูมิทัศน์	๓	๒.๓๐	๙๐,๐๐๐	๐.๕๐	สำนักปลัด
๔.๒ การบำรุงรักษาแม่น้ำลำคลอง แหล่งน้ำต่าง ๆ และการป้องกัน น้ำท่วม น้ำเสีย	๑	๐.๗๖	๑๐,๐๐๐	๐.๐๕	สำนักปลัด
รวม	๗๔	๕๖.๙๒	๘,๖๑๐,๙๕๐	๔๘.๖๘	-

หมายเหตุ : โครงการปี ๒๕๖๒ จำนวน ๑๓๐ โครงการ

งบประมาณปี ๒๕๖๒ จำนวน ๑๗,๖๘๗,๑๕๐ บาท

บัญชีสรุปจำนวนโครงการ/กิจกรรม/งบประมาณ
แผนการดำเนินงาน ประจำปีงบประมาณ พ.ศ. ๒๕๖๒
เทศบาลตำบลพิบูลออก อำเภอบ้านนา จังหวัดนครนายก

ยุทธศาสตร์ที่ ๑ : การพัฒนาด้านโครงสร้างพื้นฐาน

แนวทางการพัฒนาที่ ๑.๑ : การก่อสร้าง ปรับปรุง และบำรุงรักษาถนน สะพาน ทางเท้า ท่อระบายน้ำ

ลำดับ ที่	โครงการ/กิจกรรม	รายละเอียดของโครงการ/กิจกรรม	งบประมาณ	สถานที่ดำเนินการ	หน่วย ดำเนินการ	พ.ศ.๒๕๖๑			พ.ศ.๒๕๖๒										
						ต.ค.	พ.ย.	ธ.ค.	ม.ค.	ก.พ.	มี.ค.	เม.ย.	พ.ค.	มิ.ย.	ก.ค.	ส.ค.	ก.ย.		
๑.	ก่อสร้างถนนคอนกรีตเสริมเหล็ก	ก่อสร้างถนนคอนกรีตเสริมเหล็ก ขนาดความกว้าง ๔.๐๐ ม. ความยาว ๑๕๐ ม. ความหนา ๐.๑๕ ม. หรือมีพื้นที่ผิวจราจรไม่น้อยกว่า ๖๐๐.๐๐ ตร.ม. พร้อมลงลูกรังไหล่ทางเฉลี่ยกว้างข้างละ ๐.๒๕ ม. หรือตามสภาพพื้นที่ พร้อมป้ายโครงการ ๑ ป้าย รายละเอียดตามแบบกรมการปกครอง เลขที่ ท. ๑-๐๑	๓๕๙,๐๐๐	ชุมชนบ้านเกาะไม้ลายหมู่ที่ ๙ บริเวณสายเลียบรินคลอง (สายคันคลองวัว)	กองช่าง														
๒.	ก่อสร้างถนนคอนกรีตเสริมเหล็ก	ก่อสร้างถนนคอนกรีตเสริมเหล็ก สายคันคลองอาษา บ้านนางมะลิ เจริญทรัพย์ ขนาดความกว้าง ๔.๐๐ ม. ความยาว ๑๕๐ ม. ความหนา ๐.๑๕ ม. หรือมีพื้นที่ผิวจราจรไม่น้อยกว่า ๖๐๐.๐๐ ตร.ม. พร้อมลงลูกรังไหล่ทางเฉลี่ยกว้างข้างละ ๐.๒๕ ม. หรือตามสภาพพื้นที่ พร้อมป้ายโครงการ ๑ ป้าย รายละเอียดตามแบบกรมการปกครอง เลขที่ ท. ๑-๐๑	๓๕๙,๐๐๐	ชุมชนบ้านชุมแสง หมู่ที่ ๗ (สายคันคลองอาษา บ้านนางมะลิ เจริญทรัพย์)	กองช่าง														

บัญชีสรุปจำนวนโครงการ/กิจกรรม/งบประมาณ
แผนการดำเนินงาน ประจำปีงบประมาณ พ.ศ. ๒๕๖๒
เทศบาลตำบลพิบูลออก อำเภอบ้านนา จังหวัดนครนายก

ยุทธศาสตร์ที่ ๑ : การพัฒนาด้านโครงสร้างพื้นฐาน

แนวทางการพัฒนาที่ ๑.๑ : การก่อสร้าง ปรับปรุง และบำรุงรักษาถนน สะพาน ทางเท้า ท่อระบายน้ำ

ลำดับ ที่	โครงการ/กิจกรรม	รายละเอียดของโครงการ/กิจกรรม	งบประมาณ	สถานที่ ดำเนินการ	หน่วย ดำเนินการ	พ.ศ.๒๕๖๑			พ.ศ.๒๕๖๒											
						ต.ค.	พ.ย.	ธ.ค.	ม.ค.	ก.พ.	มี.ค.	เม.ย.	พ.ค.	มิ.ย.	ก.ค.	ส.ค.	ก.ย.			
๓.	ก่อสร้างถนนคอนกรีตเสริมเหล็ก ซอยครัว คอนกรีตเสริม เหล็ก	ก่อสร้างถนนคอนกรีตเสริมเหล็ก ซอยครัว ประไพ ขนาดความกว้าง ๓.๐๐ ม. ความ ยาว ๘๒ ม. ความหนา ๐.๑๕ ม. หรือมี พื้นที่ผิวจราจรไม่น้อยกว่า ๒๔๖.๐๐ ตร. ม. พร้อมลงลูกรังไหล่ทางเฉลี่ยกว้างข้าง ละ ๐.๒๕ ม. หรือตามสภาพพื้นที่ พร้อม ป้ายโครงการ ๑ ป้าย รายละเอียดตาม แบบกรมการปกครอง เลขที่ ท. ๑-๐๑	๑๔๙,๐๐๐	ชุมชนบ้าน ชุมแสง หมู่ที่ ๗ (ซอยครัว ประไพ)	กองช่าง															
๔.	ก่อสร้างถนน คอนกรีตเสริม เหล็ก	ก่อสร้างถนนคอนกรีตเสริมเหล็ก สายบ้าน ดอนทราย ขนาดความกว้าง ๓.๐๐ ม. ความยาว ๒๕๐ ม. ความหนา ๐.๑๕ ม. หรือมีพื้นที่ผิวจราจรไม่น้อยกว่า ๗๕๐.๐๐ ตร.ม. พร้อมลงลูกรังไหล่ทางเฉลี่ยกว้าง ข้างละ ๐.๒๕ ม. หรือตามสภาพพื้นที่ พร้อมป้ายโครงการ ๑ ป้าย รายละเอียด ตามแบบกรมการปกครอง เลขที่ ท.๑-๐๑	๔๕๖,๐๐๐	ชุมชนบ้าน ดอนทราย หมู่ที่ ๑๑ (สายบ้าน ดอนทราย)	กองช่าง															

บัญชีสรุปจำนวนโครงการ/กิจกรรม/งบประมาณ
แผนการดำเนินงาน ประจำปีงบประมาณ พ.ศ. ๒๕๖๒
เทศบาลตำบลพิบูลออก อำเภอบ้านนา จังหวัดนครนายก

ยุทธศาสตร์ที่ ๑ : การพัฒนาด้านโครงสร้างพื้นฐาน

แนวทางการพัฒนาที่ ๑.๑ : การก่อสร้าง ปรับปรุง และบำรุงรักษาถนน สะพาน ทางเท้า ท่อระบายน้ำ

ลำดับ ที่	โครงการ/กิจกรรม	รายละเอียดของโครงการ/กิจกรรม	งบประมาณ	สถานที่ ดำเนินการ	หน่วย ดำเนินการ	พ.ศ.๒๕๖๑			พ.ศ.๒๕๖๒									
						ต.ค.	พ.ย.	ธ.ค.	ม.ค.	ก.พ.	มี.ค.	เม.ย.	พ.ค.	มิ.ย.	ก.ค.	ส.ค.	ก.ย.	
๕.	ก่อสร้างถนนคอนกรีตเสริมเหล็ก	ก่อสร้างถนนคอนกรีตเสริมเหล็ก บริเวณทางอุทิศสาธารณะประโยชน์ (ทางเข้าบ้านนายบัว ศรีม่วง) ขนาดความกว้าง ๓.๐๐ ม. ความยาว ๑๑๘ ม. ความหนา ๐.๑๕ ม. หรือมีพื้นที่ผิวจราจรไม่น้อยกว่า ๓๕๔.๐๐ ตร.ม. พร้อมลงลูกรังไหล่ทางเฉลี่ยกว้างข้างละ ๐.๒๕ ม. หรือตามสภาพพื้นที่ พร้อมป้ายโครงการ ๑ ป้าย รายละเอียดตามแบบกรมการปกครอง เลขที่ ท. ๑-๐๑	๒๑๕,๐๐๐	ชุมชนบ้านดอนเปรี้ง หมู่ที่ ๑๒ (ทางเข้าบ้านนายบัว ศรีม่วง)	กองช่าง													
๖.	ก่อสร้างถนนคอนกรีตเสริมเหล็ก	ก่อสร้างถนนคอนกรีตเสริมเหล็ก สายคลองม่วงเชื่อมหมู่ที่ ๑๒ ขนาดความกว้าง ๓.๐๐ ม. ความยาว ๒๕๐ ม. ความหนา ๐.๑๕ ม. หรือมีพื้นที่ผิวจราจรไม่น้อยกว่า ๗๕๐.๐๐ ตร.ม. พร้อมลงลูกรังไหล่ทางเฉลี่ยกว้างข้างละ ๐.๒๕ ม. หรือตามสภาพพื้นที่ พร้อมป้ายโครงการ ๑ ป้าย รายละเอียดตามแบบกรมการปกครอง เลขที่ ท. ๑-๐๑	๔๕๖,๐๐๐	ชุมชนบ้านดอนเปรี้ง หมู่ที่ ๑๒ (สายคลองม่วงเชื่อมหมู่ที่ ๑๒)	กองช่าง													

บัญชีสรุปจำนวนโครงการ/กิจกรรม/งบประมาณ
แผนการดำเนินงาน ประจำปีงบประมาณ พ.ศ. ๒๕๖๒
เทศบาลตำบลพิบูลออก อำเภอบ้านนา จังหวัดนครนายก

ยุทธศาสตร์ที่ ๑ : การพัฒนาด้านโครงสร้างพื้นฐาน

แนวทางการพัฒนาที่ ๑.๑ : การก่อสร้าง ปรับปรุง และบำรุงรักษาถนน สะพาน ทางเท้า ท่อระบายน้ำ

ลำดับ ที่	โครงการ/กิจกรรม	รายละเอียดของโครงการ/กิจกรรม	งบประมาณ	สถานที่ ดำเนินการ	หน่วย ดำเนินการ	พ.ศ.๒๕๖๑			พ.ศ.๒๕๖๒											
						ต.ค.	พ.ย.	ธ.ค.	ม.ค.	ก.พ.	มี.ค.	เม.ย.	พ.ค.	มิ.ย.	ก.ค.	ส.ค.	ก.ย.			
๗.	ก่อสร้างถนนคอนกรีตเสริมเหล็ก	ก่อสร้างถนนคอนกรีตเสริมเหล็ก ซอย เล้าไก่ ขนาดความกว้าง ๒.๕๐ ม. ความยาว ๑๔๓ ม. ความหนา ๐.๑๕ ม. หรือ มีพื้นที่ผิวจราจรไม่น้อยกว่า ๓๕๗.๕๐ ตร.ม. พร้อมลงลูกรังไหล่ทางเฉลี่ยกว้างข้างละ ๐.๒๕ ม. หรือตามสภาพพื้นที่ พร้อมป้ายโครงการ ๑ ป้าย รายละเอียดตามแบบกรมการปกครอง เลขที่ ท. ๑-๐๑	๒๒๐,๐๐๐	ชุมชนพัฒนาการ หมู่ที่ ๒ (ซอยเล้าไก่)	กองช่าง															
๘.	ก่อสร้างถนนคอนกรีตเสริมเหล็ก	ก่อสร้างถนนคอนกรีตเสริมเหล็ก ซอย ยายล้วน ขนาดความกว้าง ๓.๐๐ ม. ความยาว ๑๖๒ ม. ความหนา ๐.๑๕ ม. หรือมีพื้นที่ผิวจราจรไม่น้อยกว่า ๔๘๖.๐๐ ตร.ม. พร้อมลงลูกรังไหล่ทางเฉลี่ยกว้างข้างละ ๐.๒๕ ม. หรือตามสภาพพื้นที่ พร้อมป้ายโครงการ ๑ ป้าย รายละเอียดตามแบบกรมการปกครอง เลขที่ ท. ๑-๐๑	๒๙๕,๐๐๐	ชุมชนบ้านโพธิ์เตี้ย หมู่ที่ ๔ (ซอยบ้านยายล้วน)	กองช่าง															

บัญชีสรุปจำนวนโครงการ/กิจกรรม/งบประมาณ
แผนการดำเนินงาน ประจำปีงบประมาณ พ.ศ. ๒๕๖๒
เทศบาลตำบลพิบูลออก อำเภอบ้านนา จังหวัดนครนายก

ยุทธศาสตร์ที่ ๑ : การพัฒนาด้านโครงการสร้างพื้นฐาน

แนวทางการพัฒนาที่ ๑.๑ : การก่อสร้าง ปรับปรุง และบำรุงรักษาถนน สะพาน ทางเท้า ท่อระบายน้ำ

ลำดับ ที่	โครงการ/ กิจกรรม	รายละเอียดของโครงการ/กิจกรรม	งบประมาณ	สถานที่ดำเนินการ	หน่วย ดำเนินการ	พ.ศ.๒๕๖๑			พ.ศ.๒๕๖๒											
						ต.ค.	พ.ย.	ธ.ค.	ม.ค.	ก.พ.	มี.ค.	เม.ย.	พ.ค.	มิ.ย.	ก.ค.	ส.ค.	ก.ย.			
๙.	ก่อสร้างถนน คอนกรีต เสริมเหล็ก	ก่อสร้างถนนคอนกรีตเสริมเหล็ก ขนาด ความกว้าง ๓.๐๐ ม. ความยาว ๑๔๔ ม. ความหนา ๐.๑๕ ม. หรือมีพื้นที่ผิวจราจรไม่ น้อยกว่า ๔๓๒.๐๐ ตร.ม. พร้อมลงลูกรัง ไหล่ทางเฉลี่ยกว้างข้างละ ๐.๒๕ ม. หรือ ตามสภาพพื้นที่ พร้อมป้ายโครงการ ๑ ป้าย รายละเอียดตามแบบกรมการปกครอง เลขที่ ท. ๑-๐๑	๒๖๒,๐๐๐	ชุมชนบ้านหัวนา หมู่ที่ ๘ (เส้นบ้าน นายสมโพชน์ ทองอินทร์)	กอง ช่าง															
๑๐.	ก่อสร้างถนน คอนกรีต เสริมเหล็ก	ก่อสร้างถนนคอนกรีตเสริมเหล็ก บริเวณคัน คลองหน้าบ้านตาเตี้ย ขนาดความกว้าง ๔.๐๐ ม. ความยาว ๑๕๐ ม. ความหนา ๐.๑๕ ม. หรือมีพื้นที่ผิวจราจรไม่น้อยกว่า ๖๐๐.๐๐ ตร.ม. พร้อมลงลูกรังไหล่ทาง เฉลี่ยกว้างข้างละ ๐.๒๕ ม. หรือตามสภาพ พื้นที่ พร้อมป้ายโครงการ ๑ ป้าย รายละเอียดตามแบบกรมการปกครอง เลขที่ ท. ๑-๐๑	๓๕๙,๐๐๐	ชุมชนบ้านแหลม ไม้ย้อย หมู่ที่ ๑๐ (บริเวณคันคลอง หน้าบ้านตาเตี้ย)	กอง ช่าง															

บัญชีสรุปจำนวนโครงการ/กิจกรรม/งบประมาณ
แผนการดำเนินงาน ประจำปีงบประมาณ พ.ศ. ๒๕๖๒
เทศบาลตำบลพิบูลออก อำเภอบ้านนา จังหวัดนครนายก

ยุทธศาสตร์ที่ ๑ : การพัฒนาด้านโครงสร้างพื้นฐาน

แนวทางการพัฒนาที่ ๑.๑ : การก่อสร้าง ปรับปรุง และบำรุงรักษาถนน สะพาน ทางเท้า ท่อระบายน้ำ

ลำดับ ที่	โครงการ/กิจกรรม	รายละเอียดของโครงการ/กิจกรรม	งบประมาณ	สถานที่ ดำเนินการ	หน่วย ดำเนินการ	พ.ศ.๒๕๖๑			พ.ศ.๒๕๖๒										
						ต.ค.	พ.ย.	ธ.ค.	ม.ค.	ก.พ.	มี.ค.	เม.ย.	พ.ค.	มิ.ย.	ก.ค.	ส.ค.	ก.ย.		
๑๑.	ปรับปรุงถนน คอนกรีตเสริม เหล็ก	ก่อสร้างถนนคอนกรีตเสริมเหล็ก ทับ ถนนเดิม บริเวณสายหลังร้านท้อป ขนาดความกว้าง ๓.๕๐ ม. ความยาว ๑๑๕ ม. ความหนา ๐.๑๕ ม. หรือมี พื้นที่ผิวจราจรไม่น้อยกว่า ๔๐๒.๕๐ ตร. ม. พร้อมลงลูกรังไหล่ทางเฉลี่ยกว้างข้าง ละ ๐.๒๕ ม. หรือตามสภาพพื้นที่ พร้อม ป้ายโครงการ ๑ ป้าย รายละเอียดตาม แบบกรมการปกครอง เลขที่ ท. ๑-๐๑	๒๓๙,๐๐๐	ชุมชนบ้าน พิบูลแก้ว หมู่ที่๑ (ซอยหลัง ร้านท้อป)	กองช่าง														
๑๒.	ปรับปรุงถนน ดินเดิม	ก่อสร้างถนนคอนกรีตเสริมเหล็ก ทับ ถนนเดิม บริเวณถนนกลางหมู่บ้าน ขนาดความกว้าง ๕.๐๐ ม. ความยาว ๑๐๐ ม. ความหนา ๐.๑๕ ม. หรือมี พื้นที่ผิวจราจรไม่น้อยกว่า ๕๐๐.๐๐ ตร. ม. พร้อมลงลูกรังไหล่ทางเฉลี่ยกว้างข้าง ละ ๐.๒๕ ม. หรือตามสภาพพื้นที่ พร้อม ป้ายโครงการ ๑ ป้าย รายละเอียดตาม แบบกรมการปกครอง เลขที่ ท. ๑-๐๑	๓๒๓,๐๐๐	ชุมชนบ้าน เกาะไม้ลาย หมู่ที่๙ (บริเวณ ถนนกลาง หมู่บ้าน)	กองช่าง														

บัญชีสรุปจำนวนโครงการ/กิจกรรม/งบประมาณ
แผนการดำเนินงาน ประจำปีงบประมาณ พ.ศ. ๒๕๖๒
เทศบาลตำบลพิบูลออก อำเภอบ้านนา จังหวัดนครนายก

ยุทธศาสตร์ที่ ๑ : การพัฒนาด้านโครงการสร้างพื้นฐาน

แนวทางการพัฒนาที่ ๑.๒ : การขยายเขตไฟฟ้าและประปา

ลำดับ ที่	โครงการ/กิจกรรม	รายละเอียดของโครงการ/กิจกรรม	งบประมาณ	สถานที่ ดำเนินการ	หน่วย ดำเนินการ	พ.ศ.๒๕๖๑			พ.ศ.๒๕๖๒									
						ต.ค.	พ.ย.	ธ.ค.	ม.ค.	ก.พ.	มี.ค.	เม.ย.	พ.ค.	มิ.ย.	ก.ค.	ส.ค.	ก.ย.	

บัญชีสรุปจำนวนโครงการ/กิจกรรม/งบประมาณ
แผนการดำเนินงาน ประจำปีงบประมาณ พ.ศ. ๒๕๖๒
เทศบาลตำบลพิบูลออก อำเภอบ้านนา จังหวัดนครนายก

ยุทธศาสตร์ที่ ๑ : การพัฒนาด้านโครงสร้างพื้นฐาน

แนวทางการพัฒนาที่ ๑.๓ : การส่งเสริมสนับสนุนการพัฒนาระบบผังเมืองและการพัฒนาตามผังเมือง

ลำดับ ที่	โครงการ/กิจกรรม	รายละเอียดของโครงการ/กิจกรรม	งบประมาณ	สถานที่ ดำเนินการ	หน่วย ดำเนินการ	พ.ศ.๒๕๖๑			พ.ศ.๒๕๖๒									
						ต.ค.	พ.ย.	ธ.ค.	ม.ค.	ก.พ.	มี.ค.	เม.ย.	พ.ค.	มิ.ย.	ก.ค.	ส.ค.	ก.ย.	
๑.	ส่งเสริมการจัดตั้ง คณะกรรมการ ชุมชน	เพื่อจัดตั้งหรือเลือกตั้งคณะกรรมการ ชุมชนชุดใหม่แทนชุดเดิมที่ครบวาระ และทดแทนคณะกรรมการชุมชนที่พ้น สภาพด้วยเหตุขาดคุณสมบัติ สำหรับ จ่ายเป็นค่าสมนาคุณวิทยากร ค่าวัสดุ อุปกรณ์ ค่าอัดและขยายภาพ ค่าอาหาร ค่าอาหารว่างและเครื่องดื่ม ค่าเช่าเก้าอี้ ค่าเช่าสถานที่ ค่าเช่าเครื่องเสียง ค่าตอบแทนเจ้าหน้าที่ ฯลฯ	๔๐,๐๐๐	ตำบล พิบูลออก	สำนักปลัด													
๒.	อบรมให้ความรู้ ผู้ประกอบการ หอพักตาม พ.ร.บ. หอพัก พ.ศ. ๒๕๕๘	เพื่อส่งเสริมการมีงานทำ เป็นการสร้าง รายได้ลดรายจ่ายในครอบครัวและใช้ เวลาว่างให้เกิดประโยชน์สำหรับจ่ายเป็น ค่าสมนาคุณวิทยากร ค่าวัสดุอุปกรณ์ใน การฝึกอบรม ค่าเช่าพาหนะ ค่าวัสดุ อุปกรณ์ ค่าอัดและขยายภาพ ค่าอาหาร ค่าอาหารว่างและเครื่องดื่ม ค่าเช่าเก้าอี้ ค่าเช่าสถานที่ ค่าเช่าเครื่องเสียง ฯลฯ	๒๐,๐๐๐	ตำบล พิบูลออก	สำนักปลัด													

ยุทธศาสตร์ที่ ๑ : การพัฒนาด้านโครงการสร้างพื้นฐาน

แนวทางการพัฒนาที่ ๑.๓ : การส่งเสริมสนับสนุนการพัฒนาระบบผังเมืองและการพัฒนาตามผังเมือง

ลำดับ ที่	โครงการ/กิจกรรม	รายละเอียดของโครงการ/กิจกรรม	งบประมาณ	สถานที่ ดำเนินการ	หน่วย ดำเนินการ	พ.ศ.๒๕๖๑			พ.ศ.๒๕๖๒										
						ต.ค.	พ.ย.	ธ.ค.	ม.ค.	ก.พ.	มี.ค.	เม.ย.	พ.ค.	มิ.ย.	ก.ค.	ส.ค.	ก.ย.		
๓.	อบรมและส่งเสริมสนับสนุนการจัดทำแผนชุมชน	เพื่อให้ผู้นำชุมชน ประชาชนในชุมชนได้รับการส่งเสริมสนับสนุนการจัดทำแผนชุมชน ซึ่งได้จากการประชุมประชาคมในพื้นที่ชุมชน ตามขั้นตอนขบวนการจัดทำแผนชุมชน การทบทวนและปรับปรุงแผนชุมชนให้เป็นปัจจุบัน สอดคล้องกับยุทธศาสตร์การพัฒนาของเทศบาลตำบลพิบูลออก รวมถึงได้รับทราบถึงปัญหาและความต้องการของชุมชน สำหรับจ่ายเป็นค่าสมนาคุณวิทยากร ค่าวัสดุอุปกรณ์ ค่าอัดและขยายภาพ ค่าอาหาร ค่าอาหารว่างและเครื่องดื่ม ค่าเช่าเก้าอี้ ค่าเช่าสถานที่ ค่าเช่าเครื่องเสียง ฯลฯ	๖๐,๐๐๐	ตำบลพิบูลออก	สำนักปลัด														

บัญชีสรุปจำนวนโครงการ/กิจกรรม/งบประมาณ
แผนการดำเนินงาน ประจำปีงบประมาณ พ.ศ. ๒๕๖๒
เทศบาลตำบลพิบูลออก อำเภอบ้านนา จังหวัดนครนายก

ยุทธศาสตร์ที่ ๒ : การพัฒนาด้านการส่งเสริมคุณภาพชีวิต

แนวทางการพัฒนาที่ ๒.๑ : การศึกษา ศาสนา คุณธรรม จริยธรรม วัฒนธรรม ประเพณีและภูมิปัญญาท้องถิ่น

ลำดับ ที่	โครงการ/กิจกรรม	รายละเอียดของโครงการ/กิจกรรม	งบประมาณ	สถานที่ ดำเนินการ	หน่วย ดำเนินการ	พ.ศ.๒๕๖๑			พ.ศ.๒๕๖๒									
						ต.ค.	พ.ย.	ธ.ค.	ม.ค.	ก.พ.	มี.ค.	เม.ย.	พ.ค.	มิ.ย.	ก.ค.	ส.ค.	ก.ย.	
๑.	ก่อสร้างรั้วสำหรับ ศูนย์พัฒนาเด็กเล็ก	ก่อสร้างรั้วอาคารศูนย์พัฒนาเด็ก เล็กบริเวณข้างสำนักงานเทศบาล ตำบลพิบูลออก ความยาว ๒๕.๐๐ เมตร สูง ๑.๗๐ เมตร พร้อมประตู- ออก (รายละเอียดตามแบบ เทศบาลพิบูลออก)	๓๐๐,๐๐๐	ศพด.หลังใหม่	กอง การศึกษา													
๒.	ปรับปรุงภูมิทัศน์ สำหรับศูนย์พัฒนา เด็กเล็กเขตตำบล พิบูลออก	เพื่อเป็นค่าปรับปรุงภูมิทัศน์ สำหรับศูนย์พัฒนาเด็กเล็กเขต ตำบลพิบูลออก	๑๐๐,๐๐๐	ศพด.วัดพิบูล แก้ว ศพด.วัดแหลม ไม้ย้อย	กอง การศึกษา													
๓.	ปรับปรุงศูนย์พัฒนา เด็กเล็กวัดพิบูลแก้ว	เพื่อจ่ายเป็นค่าปรับปรุงรั้ว ค่า หลังคา ค่าปรับปรุงห้องน้ำ ค่า ปรับปรุงหลังคา ค่าทำหลังคาสนาม เด็กเล่น(รายละเอียดตามแบบ เทศบาลพิบูลออก)	๑๐๐,๐๐๐	ศพด.วัดพิบูล แก้ว	กอง การศึกษา													

บัญชีสรุปจำนวนโครงการ/กิจกรรม/งบประมาณ
แผนการดำเนินงาน ประจำปีงบประมาณ พ.ศ. ๒๕๖๒
เทศบาลตำบลพิบูลออก อำเภอบ้านนา จังหวัดนครนายก

ยุทธศาสตร์ที่ ๒ : การพัฒนาด้านการส่งเสริมคุณภาพชีวิต

แนวทางการพัฒนาที่ ๒.๑ : การศึกษา ศาสนา คุณธรรม จริยธรรม วัฒนธรรม ประเพณีและภูมิปัญญาท้องถิ่น

ลำดับ ที่	โครงการ/กิจกรรม	รายละเอียดของโครงการ/กิจกรรม	งบประมาณ	สถานที่ ดำเนินการ	หน่วย ดำเนินการ	พ.ศ.๒๕๖๑			พ.ศ.๒๕๖๒									
						ต.ค.	พ.ย.	ธ.ค.	ม.ค.	ก.พ.	มี.ค.	เม.ย.	พ.ค.	มิ.ย.	ก.ค.	ส.ค.	ก.ย.	
๔.	ปรับปรุงศูนย์พัฒนา เด็กเล็กวัดแหลมไม้ ย้อย	เพื่อจ่ายเป็นค่าปรับปรุงหลังคา ค่าปรับปรุงห้องน้ำ ทำหลังคา สนามเด็กเล่น(รายละเอียดตาม แบบเทศบาลพิบูลออก)	๕๐,๐๐๐	ศพด.วัดแหลม ไม้ย้อย	กอง การศึกษา													
๕.	ค่ากิจกรรมพัฒนา ผู้เรียนสำหรับเด็ก ปฐมวัย (อายุ ๓-๕ ปี)	เพื่อจ่ายเป็นค่ากิจกรรมพัฒนา ผู้เรียนสำหรับเด็กปฐมวัย (อายุ ๓-๕ ปี) ศูนย์พัฒนาเด็กเล็กวัด พิบูลแก้วและศูนย์พัฒนาเด็กเล็ก วัดแหลมไม้ย้อย รวมจำนวน ทั้งหมด ๖๑ คน ๆ ละ ๔๓๐ บาท /ปี	๒๖,๒๓๐	ศพด.วัดพิบูล แก้ว ศพด.วัดแหลม ไม้ย้อย	กอง การศึกษา													
๖.	ค่าเครื่องแบบ นักเรียนสำหรับเด็ก ปฐมวัย (๓-๕ ปี)	เพื่อจ่ายเป็นค่าเครื่องแบบ นักเรียนสำหรับเด็กปฐมวัย (๓-๕ ปี) ศูนย์พัฒนาเด็กเล็กวัดพิบูล แก้วและศูนย์พัฒนาเด็กเล็กวัด แหลมไม้ย้อย รวมจำนวนทั้งหมด ๖๑ คน ๆ ละ ๓๐๐ บาท /ปี	๑๘,๓๐๐	ศพด.วัดพิบูล แก้ว ศพด.วัดแหลม ไม้ย้อย	กอง การศึกษา													

บัญชีสรุปจำนวนโครงการ/กิจกรรม/งบประมาณ
แผนการดำเนินงาน ประจำปีงบประมาณ พ.ศ. ๒๕๖๒
เทศบาลตำบลพิบูลออก อำเภอบ้านนา จังหวัดนครนายก

ยุทธศาสตร์ที่ ๒ : การพัฒนาด้านการส่งเสริมคุณภาพชีวิต

แนวทางการพัฒนาที่ ๒.๑ : การศึกษา ศาสนา คุณธรรม จริยธรรม วัฒนธรรม ประเพณีและภูมิปัญญาท้องถิ่น

ลำดับ ที่	โครงการ/ กิจกรรม	รายละเอียดของโครงการ/กิจกรรม	งบประมาณ	สถานที่ ดำเนินการ	หน่วย ดำเนินการ	พ.ศ.๒๕๖๑			พ.ศ.๒๕๖๒									
						ต.ค.	พ.ย.	ธ.ค.	ม.ค.	ก.พ.	มี.ค.	เม.ย.	พ.ค.	มิ.ย.	ก.ค.	ส.ค.	ก.ย.	
๑๐.	ค่าอาหาร กลางวันสำหรับ เด็กก่อนวัยเรียน (เด็กเล็กอายุ ๒-๕ ปี)	เพื่อจ่ายเป็นค่าอาหารกลางวันสำหรับเด็กก่อนวัยเรียน (เด็กเล็กอายุ ๒-๕ ปี) ตามโครงการสนับสนุนค่าใช้จ่ายการบริหารสถานศึกษาของศูนย์พัฒนาเด็กเล็กวัดพิบูลแก้วและศูนย์พัฒนาเด็กเล็กวัดแหลมไม้ย้อย รวมจำนวนทั้งหมด ๗๐ คน ๆ ละ ๒๐ บาทรวม ๒๔๕ วัน	๓๔๓,๐๐๐	ศพด.วัดพิบูล แก้ว ศพด.วัดแหลม ไม้ย้อย	กอง การศึกษา													
๑๑.	ค่าอุปกรณ์การ เรียนสำหรับเด็ก ปฐมวัย (อายุ ๓-๕ ปี)	เพื่อจ่ายเป็นค่าอุปกรณ์การเรียนสำหรับเด็กปฐมวัย (อายุ ๓-๕ ปี)ศูนย์พัฒนาเด็กเล็กวัดพิบูลแก้วและศูนย์พัฒนาเด็กเล็กวัดแหลมไม้ย้อย รวมจำนวนทั้งหมด ๖๑ คน ๆ ละ ๒๐๐ บาท /ปี	๑๒,๒๐๐	ศพด.วัดพิบูล แก้ว ศพด.วัดแหลม ไม้ย้อย	กอง การศึกษา													

บัญชีสรุปจำนวนโครงการ/กิจกรรม/งบประมาณ
แผนการดำเนินงาน ประจำปีงบประมาณ พ.ศ. ๒๕๖๒
เทศบาลตำบลพิบูลออก อำเภอบ้านนา จังหวัดนครนายก

ยุทธศาสตร์ที่ ๒ : การพัฒนาด้านการส่งเสริมคุณภาพชีวิต

แนวทางการพัฒนาที่ ๒.๑ : การศึกษา ศาสนา คุณธรรม จริยธรรม วัฒนธรรม ประเพณีและภูมิปัญญาท้องถิ่น

ลำดับ ที่	โครงการ/กิจกรรม	รายละเอียดของโครงการ/กิจกรรม	งบประมาณ	สถานที่ ดำเนินการ	หน่วย ดำเนินการ	พ.ศ.๒๕๖๑			พ.ศ.๒๕๖๒									
						ต.ค.	พ.ย.	ธ.ค.	ม.ค.	ก.พ.	มี.ค.	เม.ย.	พ.ค.	มิ.ย.	ก.ค.	ส.ค.	ก.ย.	
๑๒.	ค่าอาหารเสริม (นม)	เพื่อจ่ายเป็นค่าอาหารเสริม (นม) สำหรับเด็กอายุ ๒-๕ ปี ศูนย์พัฒนาเด็กเล็กวัดพิบูลแก้วและศูนย์พัฒนาเด็กเล็กวัดแหลมไม้ย้อย รวมจำนวนทั้งหมด ๗๐ คน ๆ ละ ๗.๓๗ บาทต่อวัน รวม ๒๖๐ วัน	๑๓๔,๑๕๐	ศพด.วัดพิบูลแก้ว ศพด.วัดแหลมไม้ย้อย	กองการศึกษา													
๑๓.	ค่าอาหารเสริม (นม)	เพื่อจ่ายเป็นค่าอาหารเสริม (นม) สำหรับเด็กนักเรียนในสังกัดสำนักงานคณะกรรมการการศึกษาขั้นพื้นฐานเขตตำบลเด็กอนุบาล ๑ - ๖ โรงเรียนวัดแหลมไม้ย้อยและโรงเรียนวัดพิบูลแก้ว รวมจำนวนทั้งหมด ๓๕๓ คน ๆ ละ ๗.๓๗ บาทต่อวัน รวม ๒๖๐ วัน	๖๗๖,๔๒๐	โรงเรียนวัดพิบูลแก้ว โรงเรียนวัดแหลมไม้ย้อย	กองการศึกษา													

บัญชีสรุปจำนวนโครงการ/กิจกรรม/งบประมาณ
แผนการดำเนินงาน ประจำปีงบประมาณ พ.ศ. ๒๕๖๒
เทศบาลตำบลพิบูลออก อำเภอบ้านนา จังหวัดนครนายก

ยุทธศาสตร์ที่ ๒ : การพัฒนาด้านการส่งเสริมคุณภาพชีวิต

แนวทางการพัฒนาที่ ๒.๑ : การศึกษา ศาสนา คุณธรรม จริยธรรม วัฒนธรรม ประเพณีและภูมิปัญญาท้องถิ่น

ลำดับ ที่	โครงการ/กิจกรรม	รายละเอียดของโครงการ/กิจกรรม	งบประมาณ	สถานที่ ดำเนินการ	หน่วย ดำเนินการ	พ.ศ.๒๕๖๑			พ.ศ.๒๕๖๒										
						ต.ค.	พ.ย.	ธ.ค.	ม.ค.	ก.พ.	มี.ค.	เม.ย.	พ.ค.	มิ.ย.	ก.ค.	ส.ค.	ก.ย.		
๑๔.	อุดหนุนส่วนราชการ	เพื่อจ่ายเป็นเงินอุดหนุนสำหรับสนับสนุนค่าอาหารกลางวันแก่เด็กนักเรียนโรงเรียนวัดพิบูลแก้วและโรงเรียนวัดแหลมไม้ย้อย รวมจำนวนทั้งหมด ๓๕๓ คน ๆ ละ ๒๐ บาทต่อวันรวม ๒๐๐ วัน	๑,๔๑๒,๐๐๐	โรงเรียนวัดพิบูลแก้ว โรงเรียนวัดแหลมไม้ย้อย	กองการศึกษา														
๑๕	พัฒนาคุณภาพการศึกษาด้วยเทคโนโลยีสารสนเทศ DLTV (ตั้งรับเงินอุดหนุนเฉพาะกิจของกรมฯ)	เพื่อจ่ายเป็นค่าจัดหาชุดอุปกรณ์สำหรับห้องเรียนโครงการพัฒนาคุณภาพการศึกษาด้วยเทคโนโลยีสารสนเทศ DLTV ศูนย์พัฒนาเด็กเล็กวัดพิบูลแก้ว	๓๐,๗๐๐	ศพด.วัดพิบูลแก้ว	กองการศึกษา														

บัญชีสรุปจำนวนโครงการ/กิจกรรม/งบประมาณ
แผนการดำเนินงาน ประจำปีงบประมาณ พ.ศ. ๒๕๖๒
เทศบาลตำบลพิบูลออก อำเภอบ้านนา จังหวัดนครนายก

ยุทธศาสตร์ที่ ๒ : การพัฒนาด้านการส่งเสริมคุณภาพชีวิต

แนวทางการพัฒนาที่ ๒.๒ : การสาธารณสุข การกีฬา และนันทนาการ

ลำดับ ที่	โครงการ/กิจกรรม	รายละเอียดของโครงการ/กิจกรรม	งบประมาณ	สถานที่ ดำเนินการ	หน่วย ดำเนินการ	พ.ศ.๒๕๖๑			พ.ศ.๒๕๖๒										
						ต.ค.	พ.ย.	ธ.ค.	ม.ค.	ก.พ.	มี.ค.	เม.ย.	พ.ค.	มิ.ย.	ก.ค.	ส.ค.	ก.ย.		
๑.	ป้องกันและ ควบคุมโรคติดต่อ	เพื่อจ่ายเป็นค่าใช้จ่ายในการอบรมความรู้ เผยแพร่ประชาสัมพันธ์ให้ความรู้เกี่ยวกับการ ควบคุมและป้องกันโรคติดต่อ ประกอบด้วย โรคติดต่อที่นำโดยแมลงและสัตว์นำโรค โรคติดต่อระบบทางเดินอาหารและโรคติดต่อ ระบบทางเดินหายใจ โรคติดต่อตามฤดูกาล โรคติดต่อที่เป็นปัญหาด้านสาธารณสุข โรค ระบาดต่างๆและโรคติดต่อทางเพศสัมพันธ์และ เอดส์ โรคไข้เลือดออก เป็นต้น จัดกิจกรรม รณรงค์โรคติดต่อในชุมชน ค่าเครื่องเขียนแบบ พิมพ์ ค่าจัดพิมพ์ ค่าวัสดุอุปกรณ์ในการจัด นิทรรศการให้ความรู้หรือเอกสารเพื่อเผยแพร่ ประชาสัมพันธ์ให้แก่ประชาชน ค่าอาหาร เครื่องดื่ม ค่าตอบแทนวิทยากร ค่าจัดสถานที่ จัดซื้อยาปฏิชีวนะ ฆ่าเชื้อโรค เวชภัณฑ์สำหรับ ป้องกันและควบคุมโรคติดต่อ น้ำยาเคมีฆ่าเชื้อ โรคและพาหะนำโรค รวมทั้งค่าใช้จ่ายอื่นๆ ฯลฯ	๖๐,๐๐๐	ตำบล พิบูลออก	สำนักปลัด														

ยุทธศาสตร์ที่ ๒ : การพัฒนาด้านการส่งเสริมคุณภาพชีวิต

แนวทางการพัฒนาที่ ๒.๒ : การสาธารณสุข การกีฬา และนันทนาการ

ลำดับ ที่	โครงการ/กิจกรรม	รายละเอียดของโครงการ/กิจกรรม	งบประมาณ	สถานที่ ดำเนินการ	หน่วย ดำเนินการ	พ.ศ.๒๕๖๑			พ.ศ.๒๕๖๒										
						ต.ค.	พ.ย.	ธ.ค.	ม.ค.	ก.พ.	มี.ค.	เม.ย.	พ.ค.	มิ.ย.	ก.ค.	ส.ค.	ก.ย.		
๒.	ฝึกอบรม สัมมนา และศึกษาดูงาน เพื่อยกระดับให้เป็นนักจัดการสุขภาพชุมชนเป็น	เพื่อจ่ายเป็นค่าใช้จ่ายตามโครงการ ดำเนินงานโครงการฝึกอบรม สัมมนาและศึกษาดูงานเพื่อยกระดับให้เป็นนักจัดการสุขภาพชุมชนเป็นผู้เชี่ยวชาญดูแลสุขภาพ ๕ กลุ่มวัย เช่น ค่าวัสดุอุปกรณ์ ค่าอาหาร ค่าอาหารว่างและเครื่องดื่ม ค่าเอกสาร ในการสื่อสารประชาสัมพันธ์ ค่าจ้างเหมาเขียนป้ายโครงการ ค่าสมนาคุณวิทยากร และค่าตอบแทนวิทยากร ค่าจ้างเหมารถศึกษาดูงาน ค่าใช้จ่ายอื่นๆ ที่เกี่ยวข้อง	๑๕๐,๐๐๐	ตำบล พิบูลออก	สำนักปลัด														
๓.	พัฒนาระบบการแพทย์ฉุกเฉิน	เพื่อเป็นค่าใช้จ่ายตามโครงการพัฒนาระบบแพทย์ฉุกเฉิน เช่น ค่าวัสดุอุปกรณ์ ค่าอาหาร ค่าอาหารว่างและเครื่องดื่ม ค่าเอกสาร ในการสื่อสารประชาสัมพันธ์ ค่าจ้างเหมาเขียนป้ายโครงการ ค่าสมนาคุณวิทยากรและค่าใช้จ่ายอื่นๆ ที่เกี่ยวข้อง	๓๐,๐๐๐	ตำบล พิบูลออก	สำนักปลัด														
๔.	เพิ่มศักยภาพบุคลากรด้านโรคพิษสุนัขบ้าและโรคต่างๆ ให้มีประสิทธิภาพ	เพื่อจ่ายเป็นค่าใช้จ่ายตามโครงการฝึกอบรมอาสาสมัครเพื่อเพิ่มศักยภาพบุคลากรด้านโรคพิษสุนัขบ้าและโรคต่างๆ ฯลฯ ให้มีประสิทธิภาพ เช่น ค่าวัสดุอุปกรณ์ ค่าอาหาร ค่าอาหารว่างและเครื่องดื่ม ค่าเอกสาร ในการสื่อสารประชาสัมพันธ์ ค่าจ้างเหมาเขียนป้ายโครงการ ค่าสมนาคุณวิทยากรและค่าใช้จ่ายอื่นๆ ที่เกี่ยวข้อง	๒๐,๐๐๐	ตำบล พิบูลออก	สำนักปลัด														

ยุทธศาสตร์ที่ ๒ : การพัฒนาด้านการส่งเสริมคุณภาพชีวิต

แนวทางการพัฒนาที่ ๒.๒ : การสาธารณสุข การกีฬา และนันทนาการ

ลำดับ ที่	โครงการ/กิจกรรม	รายละเอียดของโครงการ/กิจกรรม	งบประมาณ	สถานที่ ดำเนินการ	หน่วย ดำเนินการ	พ.ศ.๒๕๖๑			พ.ศ.๒๕๖๒											
						ต.ค.	พ.ย.	ธ.ค.	ม.ค.	ก.พ.	มี.ค.	เม.ย.	พ.ค.	มิ.ย.	ก.ค.	ส.ค.	ก.ย.			
๕.	สัตว์ปลอดโรค คนปลอดภัย จาก โรคพิษสุนัขบ้า	เพื่อเป็นค่าใช้จ่ายตามโครงการรณรงค์ป้องกัน การติดต่อโรคพิษสุนัขบ้า จากสุนัข แมวและสัตว์ อื่นสู่คน เช่น ค่าวัคซีน ค่าวัสดุอุปกรณ์ ค่าอาหาร ค่าอาหารว่างและเครื่องดื่ม ค่าเอกสาร ในการ สื่อสารประชาสัมพันธ์ ค่าจ้างเหมาเขียนป้าย โครงการ ค่าป้าย รณรงค์ ค่าตอบแทนแพทย์ พยาบาล หรือเจ้าหน้าที่ที่ปฏิบัติงาน ด้าน สาธารณสุขและค่าใช้จ่ายอื่นๆ ที่เกี่ยวข้อง	๗๐,๐๐๐	ตำบล พิบูลออก	สำนักปลัด															
๖.	EM Ball เพื่อ บำบัดน้ำเสีย	เพื่อจ่ายเป็นค่าใช้จ่ายตามโครงการ EM เพื่อ บำบัดน้ำเสีย ค่าวัสดุอุปกรณ์ ค่าอาหาร ค่าอาหารว่างและเครื่องดื่ม ค่าเอกสาร ในการ สื่อสารประชาสัมพันธ์ ค่าจ้างเหมาเขียนป้าย โครงการ ค่าสมนาคุณวิทยากรและค่าใช้จ่ายอื่นๆ ที่เกี่ยวข้อง	๕๐,๐๐๐	ตำบล พิบูลออก	สำนักปลัด															

ยุทธศาสตร์ที่ ๒ : การพัฒนาด้านการส่งเสริมคุณภาพชีวิต

แนวทางการพัฒนาที่ ๒.๒ : การสาธารณสุข การกีฬา และนันทนาการ

ลำดับ ที่	โครงการ/กิจกรรม	รายละเอียดของโครงการ/กิจกรรม	งบประมาณ	สถานที่ ดำเนินการ	หน่วย ดำเนินการ	พ.ศ.๒๕๖๑			พ.ศ.๒๕๖๒									
						ต.ค.	พ.ย.	ธ.ค.	ม.ค.	ก.พ.	มี.ค.	เม.ย.	พ.ค.	มิ.ย.	ก.ค.	ส.ค.	ก.ย.	
๗.	ประกวดชุมชน ดีเด่น	เพื่อให้ประชาชนในชุมชนเกิดความรัก ความ สามัคคีในการบริหารจัดการพัฒนาพื้นที่ที่อยู่ อาศัยสภาพแวดล้อมชุมชนให้น่าอยู่สำหรับจ่าย เป็นค่าโล่และเงินรางวัล ค่าของขวัญ ค่าจัดทำ ป้ายประชาสัมพันธ์ ค่าพิมพ์ใบเกียรติบัตร ค่า วัสดุอุปกรณ์ ค่าของสมนาคุณ ฯลฯ	๔๐,๐๐๐	ตำบล พิบูลออก														

บัญชีสรุปจำนวนโครงการ/กิจกรรม/งบประมาณ
แผนการดำเนินงาน ประจำปีงบประมาณ พ.ศ. ๒๕๖๒
เทศบาลตำบลพิบูลออก อำเภอบ้านนา จังหวัดนครนายก

ยุทธศาสตร์ที่ ๒ : การพัฒนาด้านการส่งเสริมคุณภาพชีวิต

แนวทางการพัฒนาที่ ๒.๓ : การสังคมสงเคราะห์พัฒนาคุณภาพชีวิตเด็ก สตรี ผู้สูงอายุ ผู้พิการ

ลำดับ ที่	โครงการ/กิจกรรม	รายละเอียดของโครงการ/กิจกรรม	งบประมาณ	สถานที่ ดำเนินการ	หน่วย ดำเนินการ	พ.ศ.๒๕๖๑			พ.ศ.๒๕๖๒										
						ต.ค.	พ.ย.	ธ.ค.	ม.ค.	ก.พ.	มี.ค.	เม.ย.	พ.ค.	มิ.ย.	ก.ค.	ส.ค.	ก.ย.		
๑.	เครือข่ายคุ้มครอง สังคม	เพื่อเสริมสร้างความร่วมมือทางสังคมของ เครือข่ายในพื้นที่เทศบาลฯในการเฝ้าระวังและ แก้ไขปัญหาต่างๆในชุมชน การสร้างครอบครัว เป็นสุข สังคมเข้มแข็ง สำหรับจ่ายเป็นค่า สมนาคุณวิทยากร ค่าอาหาร ค่าอาหารว่างและ เครื่องดื่ม ค่าเช่าที่พัก ค่าเช่ายานพาหนะ ค่าวัสดุ อุปกรณ์ ค่าเช่าเครื่องเสียง ค่าเช่าห้องประชุม ค่าจ้างเหมารถรับจ้าง ค่าพิมพ์ใบเกียรติบัตร ค่า กระเป๋าสานเอกสาร ค่าอัดและขยายภาพ ฯลฯ	๓๐,๐๐๐	ตำบล พิบูลออก	สำนักปลัด														
๒.	เยาวชนอาสา พัฒนาท้องถิ่น	เพื่อส่งเสริมให้เยาวชนมีส่วนร่วมในการพัฒนา ท้องถิ่นและใช้เวลาว่างให้เป็นประโยชน์ สำหรับ จ่ายเป็นค่าสมนาคุณวิทยากร ค่าของสมนาคุณใน การอบรม ค่าอาหาร ค่าอาหารว่างและเครื่องดื่ม ค่าเช่าที่พัก ค่าเช่ายานพาหนะ ค่าวัสดุอุปกรณ์ ค่าเช่าเครื่องเสียง ค่าเช่าห้องประชุม ค่าจ้างเหมา รถรับจ้าง ค่าพิมพ์ใบเกียรติบัตร ค่ากระเป๋าสาน เอกสาร ค่าอัดและขยายภาพ ฯลฯ	๔๐,๐๐๐	ตำบล พิบูลออก	สำนักปลัด														

ยุทธศาสตร์ที่ ๒ : การพัฒนาด้านการส่งเสริมคุณภาพชีวิต

แนวทางการพัฒนาที่ ๒.๓ : การสังคมสงเคราะห์พัฒนาคุณภาพชีวิตเด็ก สตรี ผู้สูงอายุ ผู้พิการ

ลำดับ ที่	โครงการ/กิจกรรม	รายละเอียดของโครงการ/กิจกรรม	งบประมาณ	สถานที่ ดำเนินการ	หน่วย ดำเนินการ	พ.ศ.๒๕๖๑			พ.ศ.๒๕๖๒										
						ต.ค.	พ.ย.	ธ.ค.	ม.ค.	ก.พ.	มี.ค.	เม.ย.	พ.ค.	มิ.ย.	ก.ค.	ส.ค.	ก.ย.		
๓.	ส่งเสริมบทบาทสตรี	เพื่อส่งเสริมบทบาทและพัฒนาศักยภาพของสตรีตลอดจนเครือข่ายสตรีและครอบครัวให้มีส่วนร่วมในการพัฒนาท้องถิ่น สำหรับจ่ายเป็นค่าสมนาคุณวิทยากร ค่าของสมนาคุณในการอบรม ค่าเช่าที่พัก ค่าอาหาร ค่าอาหารว่างและเครื่องดื่ม ค่าเช่ายานพาหนะ ค่าวัสดุอุปกรณ์ ค่าเช่าห้องประชุม ค่าเช่าเครื่องเสียง ค่าเช่าเก้าอี้ ค่าอัดและขยายภาพ ค่าพิมพ์ใบเกียรติบัตร ค่ากระเป๋าสตางค์ ฯลฯ	๕๐,๐๐๐	ตำบล พิบูลย์	สำนักปลัด														
๔.	สร้างเครือข่ายช่วยเหลือผู้ประสบปัญหาทางสังคม	เพื่อสร้างเครือข่ายในการทำงานช่วยเหลือผู้ประสบปัญหาทางสังคม โดยการเสริมสร้างความรู้ความเข้าใจด้านสวัสดิการทางสังคมและสังคมสงเคราะห์แก่เครือข่าย สำหรับจ่ายเป็นค่าสมนาคุณวิทยากร ค่าอาหาร ค่าอาหารว่างและเครื่องดื่ม ค่าเช่าที่พัก ค่าเช่ายานพาหนะ ค่าวัสดุอุปกรณ์ ค่าเช่าเครื่องเสียง ค่าเช่าห้องประชุม ค่าจ้างเหมารถรับจ้าง ค่าพิมพ์ใบเกียรติบัตร ค่ากระเป๋าสตางค์ ค่าอัดและขยายภาพ ฯลฯ	๓๐,๐๐๐	ตำบล พิบูลย์	สำนักปลัด														

ยุทธศาสตร์ที่ ๒ : การพัฒนาด้านการส่งเสริมคุณภาพชีวิต

แนวทางการพัฒนาที่ ๒.๓ : การสังคมสงเคราะห์พัฒนาคุณภาพชีวิตเด็ก สตรี ผู้สูงอายุ ผู้พิการ

ลำดับ ที่	โครงการ/กิจกรรม	รายละเอียดของโครงการ/กิจกรรม	งบประมาณ	สถานที่ ดำเนินการ	หน่วย ดำเนินการ	พ.ศ.๒๕๖๑			พ.ศ.๒๕๖๒											
						ต.ค.	พ.ย.	ธ.ค.	ม.ค.	ก.พ.	มี.ค.	เม.ย.	พ.ค.	มิ.ย.	ก.ค.	ส.ค.	ก.ย.			
๕.	สร้างเสริมทักษะ ศักยภาพเด็กและ เยาวชน	เพื่อส่งเสริมและพัฒนาเด็กและเยาวชน ให้มี ศักยภาพในการเป็นผู้นำและมีทักษะในการ ทำงานเป็นทีม สำหรับจ่ายเป็นค่าสมนาคุณ วิทยากร ค่าของสมนาคุณในการอบรม ค่าอาหาร ค่าอาหารว่างและเครื่องดื่ม ค่าเช่าที่พัก ค่าเช่า ยานพาหนะ ค่าวัสดุอุปกรณ์ ค่าเช่าเครื่องเสียง ค่าเช่าห้องประชุม ค่าเช่าสถานที่ ค่าจ้างเหมารถ รับจ้าง ค่าพิมพ์ใบเกียรติบัตร ค่ากระเป๋าสตางค์ ค่าอัดและขยายภาพ ฯลฯ	๑๕๐,๐๐๐	ตำบล พิบูลย์นอก	สำนักปลัด															
๖.	เสริมสร้าง ครอบครัวอบอุ่น เข้มแข็ง (เด็ก สตรี และบุคคล ในครอบครัว)	เพื่อเสริมสร้างความรักความอบอุ่นในครอบครัว สร้างเครือข่ายในการทำงานช่วยเหลือผู้ประสบ ปัญหาทางครอบครัว ดำเนินงานการป้องกัน คุ้มครองผู้ประสบปัญหาครอบครัว ปัญหาความ รุนแรงต่อเด็กและสตรี รวมไปถึงเด็ก สตรีสูงอายุ และสตรีพิการ ผู้ได้รับผลกระทบจากความรุนแรง การถูกทำร้ายทารุณ ทั้งทางร่างกาย ทางจิตใจ และทางเพศ ทั้งในบ้าน ในโรงเรียน ในสถานที่ ทำงานและแม้แต่ในสาธารณะทั่วไป สำหรับจ่าย เป็นค่าสมนาคุณวิทยากร ค่าอาหาร ค่าอาหาร ว่างและเครื่องดื่ม ค่าเช่ายานพาหนะ ค่าเช่าที่พัก ค่าเช่าห้องประชุม ค่าเช่าเครื่องเสียง ค่าวัสดุ อุปกรณ์ ค่าพิมพ์ใบเกียรติบัตร ค่าอัดและขยาย ภาพ ฯลฯ	๑๕๐,๐๐๐	ตำบล พิบูลย์นอก	สำนักปลัด															

ยุทธศาสตร์ที่ ๒ : การพัฒนาด้านการส่งเสริมคุณภาพชีวิต

แนวทางการพัฒนาที่ ๒.๓ : การสังคมสงเคราะห์พัฒนาคุณภาพชีวิตเด็ก สตรี ผู้สูงอายุ ผู้พิการ

ลำดับ ที่	โครงการ/กิจกรรม	รายละเอียดของโครงการ/กิจกรรม	งบประมาณ	สถานที่ ดำเนินการ	หน่วย ดำเนินการ	พ.ศ.๒๕๖๑			พ.ศ.๒๕๖๒									
						ต.ค.	พ.ย.	ธ.ค.	ม.ค.	ก.พ.	มี.ค.	เม.ย.	พ.ค.	มิ.ย.	ก.ค.	ส.ค.	ก.ย.	
๗.	ให้การสงเคราะห์ ผู้ประสบสาธารณ ภัย ผู้ยากไร้ ไร้ที่ พึ่งฯ	เพื่อช่วยเหลือและสงเคราะห์ประชาชนที่ประสบ สาธารณภัย ภัยพิบัติตามธรรมชาติ ได้แก่ อุทกภัย วาตภัย อัคคีภัย จนทำให้บ้านเรือนที่อยู่ อาศัยเสียหาย ไม่สามารถอาศัยอยู่และดำเนิน ชีวิตประจำวันได้ โดยจ่ายเป็นเงินหรือเป็นสิ่งของ ช่วยเหลือ ค่าอาหารจัดเลี้ยงหรือมอบเครื่อง อุปโภค ข้าวสารอาหารแห้ง เครื่องกระป๋อง ค่า เครื่องครัวและอุปกรณ์ในการประกอบอาหาร ค่า จัดซื้อหรือจัดหาน้ำสำหรับบริโภคและใช้สอยในที่ อยู่อาศัย ค่าวัสดุซ่อมแซมที่อยู่อาศัยประจำ ค่า อุปกรณ์แสงสว่าง ค่าเช่าที่พักผู้ประสบภัย ค่า ตัดแปลงสถานที่เป็นที่พักชั่วคราว ค่าใช้จ่าย สาธารณูปโภคชั่วคราว ค่าเครื่องนุ่งห่ม ค่าเครื่อง นอน ค่าเครื่องมือประกอบอาชีพ ค่าช่วยเหลือ ผู้บาดเจ็บ ค่าจัดการศพผู้เสียชีวิต ค่าโลงศพ ค่า เครื่องใช้อื่นๆ ที่จำเป็นในการดำรงชีวิตประจำวัน ค่าวัสดุอุปกรณ์ ฯลฯ	๔๐,๐๐๐	ตำบล พิกุลออก	สำนักปลัด													

		เทศบาลตำบลพิกุลออกและ ประชุมประชาคมหมู่บ้าน														
--	--	--	--	--	--	--	--	--	--	--	--	--	--	--	--	--

ยุทธศาสตร์ที่ ๓ : การพัฒนาเมือง และการบริหารจัดการที่ดี

แนวทางการพัฒนาที่ ๓.๓ : การพัฒนาองค์กร บุคลากรให้เป็นองค์กรแห่งการเรียนรู้เพื่อรองรับการพัฒนาในด้านต่างๆและรองรับประชาคมอาเซียน

ลำดับ ที่	โครงการ/กิจกรรม	รายละเอียดของโครงการ/กิจกรรม	งบประมาณ	สถานที่ ดำเนินการ	หน่วย ดำเนินการ	พ.ศ.๒๕๖๑			พ.ศ.๒๕๖๒								
						ต.ค.	พ.ย.	ธ.ค.	ม.ค.	ก.พ.	มี.ค.	เม.ย.	พ.ค.	มิ.ย.	ก.ค.	ส.ค.	ก.ย.
๑๒.	ปกป้องสถาบัน สำคัญของชาติ	เพื่อจ่ายเป็นค่าใช้จ่ายในการจัดทำ โครงการปกป้องสถาบันสำคัญของชาติ	๒๐,๐๐๐	ตำบล พิกุลออก	สำนักปลัด		←————→										
๑๓.	ค่าบำรุงรักษาและ ซ่อมแซม	เพื่อจ่ายเป็นค่าบำรุงรักษา หรือซ่อมแซม ครุภัณฑ์และสิ่งก่อสร้าง ได้แก่ ครุภัณฑ์ทุก ประเภท	๑๕๐,๐๐๐	ตำบล พิกุลออก	สำนักปลัด		←————→										
๑๔.	วัสดุสำนักงาน	เพื่อจ่ายเป็นค่าสิ่งของเครื่องใช้ต่างๆ เช่น กระดาษ แฟ้ม ปากกา ดินสอ ฯลฯ	๑๐๐,๐๐๐	ตำบล พิกุลออก	สำนักปลัด		←————→										
๑๕.	วัสดุไฟฟ้าและ วิทยุ	เพื่อจ่ายเป็นค่าวัสดุไฟฟ้าและวิทยุ เช่น ฟิวส์ สายไฟฟ้า หลอดไฟ เทปพันสายไฟ สวิตซ์ไฟ	๑๕,๐๐๐	ตำบล พิกุลออก	สำนักปลัด		←————→										
๑๖.	วัสดุงานบ้านงาน ครัว	เพื่อจ่ายเป็นค่าสิ่งของเครื่องใช้ต่างๆ เช่น แปรง ไม้กวาด สบู่ ผงซักฟอก ฯลฯ	๑๕,๐๐๐	ตำบล พิกุลออก	สำนักปลัด		←————→										
๑๗.	วัสดุยานพาหนะ และขนส่ง	เพื่อจ่ายเป็นค่าจัดซื้อวัสดุยานพาหนะและ ขนส่ง เช่น แบตเตอรี่ ยาง สายไมล์ เผลา ฯลฯ	๓๐,๐๐๐	ตำบล พิกุลออก	สำนักปลัด		←————→										
๑๘.	วัสดุเชื้อเพลิงและ หล่อลื่น	เพื่อจ่ายเป็นค่าวัสดุเชื้อเพลิงและหล่อลื่น สำหรับใช้กับรถยนต์หรือพาหนะของ เทศบาลตำบลพิกุลออก เช่น น้ำมันดีเซล เบนซิน น้ำมันเครื่อง	๔๐๐,๐๐๐	ตำบล พิกุลออก	สำนักปลัด		←————→										

๒๖.	แก้อิแกว ชนิด ๔ ที่นั่ง	เพื่อจ่ายเป็นค่าจัดซื้อแก้อิแกวชนิด ๔ ที่นั่ง	๑๓,๕๐๐	เทศบาล ตำบล พิทุลออก	สำนักปลัด											
-----	-------------------------	---	--------	----------------------------	-----------	--	--	--	--	--	--	--	--	--	--	--

ยุทธศาสตร์ที่ ๓ : การพัฒนาเมือง และการบริหารจัดการที่ดี

แนวทางการพัฒนาที่ ๓.๓ : การพัฒนาองค์กร บุคลากรให้เป็นองค์กรแห่งการเรียนรู้เพื่อรองรับการพัฒนาในด้านต่างๆและรองรับประชาคมอาเซียน

ลำดับ ที่	โครงการ/กิจกรรม	รายละเอียดของโครงการ/กิจกรรม	งบประมาณ	สถานที่ ดำเนินการ	หน่วย ดำเนินการ	พ.ศ.๒๕๖๑		พ.ศ.๒๕๖๒								
						ต.ค.	พ.ย.	ธ.ค.	ม.ค.	ก.พ.	มี.ค.	เม.ย.	พ.ค.	มิ.ย.	ก.ค.	ต.ค.
๒๗.	เครื่องถ่ายเอกสารระบบดิจิทัล (ขาว - ดำ)	เพื่อจ่ายเป็นค่าจัดซื้อเครื่องถ่ายเอกสารระบบดิจิทัล (ขาว-ดำ) ความเร็ว ๓๐ แผ่นต่อ นาที โดยมีรายละเอียดคุณลักษณะพื้นฐานดังนี้ ๑.ขนาดที่กำหนดเป็นขนาดความเร็วขั้นต่ำ ๒.เป็นระบบมัลติฟังก์ชัน ๓.เป็นระบบกระดาษธรรมดา ชนิดหมึกผง ย่อ-ขยายได้	๑๒๐,๐๐๐	เทศบาล ตำบล พิทุลออก	สำนักปลัด											
๒๘.	เครื่องปรับอากาศแบบแยกส่วน ชนิดติดผนัง	เพื่อจ่ายเป็นค่าจัดซื้อเครื่องปรับอากาศแบบแยกชั้นส่วน ชนิดติดผนัง (มีระบบพอกอากาศ) ขนาด ๑๒,๐๐๐ บีทียู จำนวน ๒ เครื่อง รวมค่าติดตั้งและจัดซื้อเครื่องปรับอากาศแบบแยกชั้นส่วน ชนิดติดผนัง (มีระบบพอกอากาศ) ขนาด ๒๔,๐๐๐ บีทียู จำนวน ๑ เครื่อง รวมค่าติดตั้ง	๗๑,๐๐๐	เทศบาล ตำบล พิทุลออก	สำนักปลัด											
๒๙	พัสดุ	เพื่อจ่ายเป็นค่าจัดซื้อพัสดุอุตสาหกรรม	๑๑,๘๕๐	เทศบาล	สำนักปลัด											

